

SALADE

Guide pour les soins et la récolte

TYPE DE KIT DE SEMENCES : _____

DATE DE MISE EN TERRE : _____



Bienvenue

Merci d'avoir fait l'acquisition de notre AeroGarden. Nous avons consacré plusieurs années au développement de notre technologie afin de mettre au point un système de culture qui soit pour vous une source de satisfactions et de succès tout au long de l'année.

En toute sincérité, je forme des vœux pour que vous soyez satisfait de votre AeroGarden et que vous fassiez profiter parents et amis de votre saine récolte.

Michael Bissonnette

Meilleures salutations,

Michael Bissonnette
Fondateur et Président-
directeur général
AeroGrow International, Inc.



Qui
plante un jardin
plante le bonheur.

– PROVERBE CHINOIS

TABLE DES MATIÈRES

Planter votre jardin

Planter votre jardin	3
----------------------------	---

Entretenir votre jardin

Retirer les dômes	4
Ajouter de l'eau	5
Nourrir le jardin	5
Relever la lampe-couvercle (<i>l'éclairage</i>).....	6
Veiller à la santé de votre jardin	6
Problèmes de plantes et leurs solutions	7

Faire votre récolte

Faire votre récolte	8
---------------------------	---

Annexes

Avant de planter votre jardin, quelques rappels utiles	9
Questions-réponses – Éclairage.....	10
Réglage du temporisateur d'éclairage.....	10
Dépannage	11
Remplacement de la ou des ampoules.....	13

***Guides de démarrage rapide
disponibles à l'adresse :
www.aerogardensupport.com***

PLANTER VOTRE JARDIN

Quelques soins portés à votre jardin suffisent pour assurer une croissance rapide et de bonnes récoltes. Vous verrez apparaître des pousses en 1 à 3 jours. Dans 3 semaines environ, vous aurez vu vos semences se transformer en salades prêtes à être servies à votre table.

Planter votre jardin

Que ce soit le premier ou le cinquième jardin que vous plantez dans votre AeroGarden, mieux vaut faire référence à votre *Guide de démarrage rapide*.

Si vous avez planté un jardin dans votre AeroGarden avant celui-ci, veuillez lire « *Replanter votre AeroGarden* » dans le *Guide de démarrage rapide* avant de continuer.

Si vous ne possédez plus le *Guide de démarrage rapide* de votre modèle, vous pouvez en obtenir la dernière version à **www.aerogardensupport.com**



ENTRETENIR VOTRE JARDIN

Juste après avoir planté votre jardin, veuillez consacrer un moment à la lecture de cette section (voir page 9 pour les *Rappels - Planter votre jardin*).

Retirer les dômes

- Quelques jours après avoir mis vos plantes en terre, de petites pousses vont pointer par les orifices de chaque *étiquette de coupelle de semences*.

Lorsque ceci se produit, retirez les *dômes* de chaque *coupelle de semences* où les pousses apparaissent, et mettez-les au rebut ou recyclez-les. Ne retirez pas *l'étiquette* !

- Pour éviter de meurtrir les plantes, nous vous conseillons de retirer les *dômes* juste après l'extinction des lumières ou vers la fin de la période d'éclairage.
- Nul besoin de séparer vos pousses, car AeroGarden est capable de nourrir plusieurs plantes par *coupelle de semences*.



Chacune des *étiquettes de semences* indique le nombre de jours à attendre pour la germination.

Ne laissez pas ceci se produire !

Si votre plante est recroquevillée sous le *dôme*, la lumière a été laissée allumée trop longtemps. *Retirez immédiatement le dôme.*



Ne retirez jamais les *étiquettes*. En plus d'identifier vos plantes, elles favorisent la germination et inhibent la formation d'algues.

Ajouter un peu d'eau

Il devrait toujours y avoir de l'eau dans le bol de votre AeroGarden. Vous trouverez les instructions à la section « *Ajouter de l'eau à l'aide d'un arrosoir à buse* » de votre *Guide de démarrage rapide*.

- Utilisez de l'eau à température ambiante. L'eau trop chaude ou trop froide risque de choquer vos plantes.
- Nous recommandons l'eau du robinet, l'eau en bouteilles ou l'eau purifiée. **NE PAS UTILISER** d'eau de puits ni d'eau adoucie à cause des minéraux qu'elles contiennent; ces eaux sont susceptibles de nuire aux plantes des systèmes aéroponiques.

Nourrir le jardin

Toutes les deux semaines, placez un comprimé nutritif (pour AeroGarden à 3 sites) ou deux comprimés (pour AeroGarden à 6 ou 7 sites) dans le bol. Vous trouverez les instructions sous « *Ajouter des éléments nutritifs* » (*Nourrir le jardin - Alimentation de base*) à la section *Fonctions du tableau de commande* de votre *Guide de démarrage rapide*.



Remarque : nous vous recommandons de vérifier l'absence d'insectes chaque fois que vous ajoutez des substances nutritives. Voir « Dépannage », en page 12 de ce guide, pour les détails.

**Guides de démarrage rapide
disponibles à l'adresse :
www.aerogardensupport.com**

Relever la lampe-couvercle (l'éclairage)

Au fur et à mesure de la croissance de vos plantes, vous pouvez ménager entre 2,5 et 5 cm d'écart entre l'extrémité des plantes et l'éclairage.

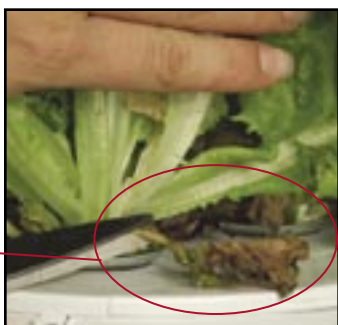
Pour les instructions, voyez la section « Relever la lampe-couvercle (l'éclairage) » de votre *Guide de démarrage rapide*.

Si l'ampoule ou les ampoules sont trop rapprochées de vos plantes, les feuilles peuvent tourner au brun et brûler. Si elles en sont trop éloignées, vos plantes vont « s'étirer » vers la lumière et prendre un aspect maladif.

Maintenir votre jardin en bonne santé

Veillez sur votre jardin; c'est non seulement une source de joie, mais aussi une bonne manière de vous assurer que vos plantes restent en bonne santé.

Au fur et à mesure que vos plantes grandissent, il se peut que vous remarquiez quelques feuilles mortes ou brunies au pied de vos plants. Ceci est parfaitement normal.



- Enlevez ces feuilles à l'aide de ciseaux ou en les pinçant entre vos doigts.
- Gardez la *surface de culture* libre de feuilles mortes.

Problèmes de plantes et leurs solutions

Ces images montrent des exemples de plantes d'un *Kit de semences de salades* en souffrance.

Quelques suggestions pour rendre sa santé
à votre jardin.



Flétrissement

Les plants souffrent d'un
manque d'eau. Vérifier le niveau
d'eau.



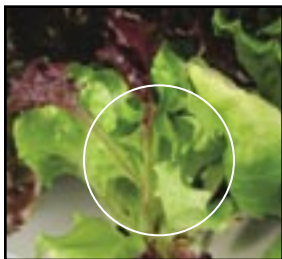
Brûlures

Les plants sont trop proches
de l'ampoule ou des ampoules.
Relever la *lampe-couvercle*.



Feuilles recroquevillées sous le dôme

Dôme laissé en place
trop longtemps. Retirez
immédiatement le *dôme*.



Montée à graine

La plante est au terme de
sa période de croissance
productive et de longues tiges
partent de sa base. Récolter
la plante entière, en la coupant
à sa base.

**Guides de démarrage rapide
disponibles à l'adresse :
www.aerogardensupport.com**

Récolte – *Toutes variétés de salades vertes*

Après 3 semaines environ, vous pouvez commencer la récolte dans votre potager !

- Récoltez les feuilles entières en coupant la tige à la base avec un sécateur ou en les pinçant doucement entre les doigts.
- Répartissez votre récolte sur l'ensemble de votre jardin.



Vous pouvez continuer à récolter jusqu'à un tiers des feuilles à quelques jours d'intervalle. Elles seront remplacées par la croissance de nouvelles feuilles.

- Après la cueillette de salades, abaissez la *lampe-couvercle* si nécessaire (voir le *Guide de démarrage rapide* pour les instructions).

Ne pas retirer plus d'un tiers des feuilles par coupelle de semences.



***Guides de démarrage rapide
disponibles à l'adresse :
www.aerogardensupport.com***

Avant de planter votre jardin, quelques rappels utiles

Veillez utiliser le *Guide de démarrage rapide* inclus dans l'emballage d'origine de votre AeroGarden pour des instructions plus détaillées.

Si vous ne possédez plus le *Guide de démarrage rapide* de votre modèle, vous pouvez en obtenir la dernière version à www.aerogardensupport.com

Planifier votre jardin

1 Le support de l'éclairage est-il fermement inséré dans le socle ?

2 La, ou les ampoules sont-elles fermement insérées dans la lampe-couvercle ?

3 Le cordon d'alimentation est-il branché dans la prise de la lampe-couvercle ?

4 Le bol est-il bien logé dans le socle* ?

5 L'eau présente dans le bol atteint le niveau marqué « Fill To Here » ?

6 La lampe-couvercle est-elle à son niveau le plus bas ?

Planter votre jardin

7 Y a-t-il une coupelle de semences dans chacune des ouvertures de la surface de croissance ?

8 Avez-vous placé un dôme sur chaque coupelle de semences ?

9 Avez-vous ajouté le(s) comprimé(s) de nourriture de démarrage ?

10 Avez-vous noté la date de mise en terre sur la couverture du Guide ?

Par où commencer

11 Avez-vous branché votre AeroGarden ?

- La ou les ampoule(s) sont-elles allumées ?

Replanter votre jardin (si ceci n'est pas votre premier jardin)

12 Avez-vous remis à zéro le rappel d'utilisation des comprimés d'alimentation ?

(Voir « Replanter votre AeroGarden » dans le Guide de démarrage rapide.)

* Si votre AeroGarden est muni d'une conduite d'air, reliez-la au bol.

Questions - réponses – Lumière(s)

Dois-je allumer et éteindre manuellement ?

Non. Votre AeroGarden comporte une minuterie (le temporisateur d'éclairage) qui allume et éteint l'éclairage à intervalles spécifiques. Ces intervalles sont destinés à favoriser au maximum la croissance des plants de salade. La minuterie démarre dès que vous branchez votre AeroGarden dans la prise de courant.

Le moment de la journée auquel les lumières s'éteignent a-t-il de l'importance ?

Non. Le moment de la journée auquel l'éclairage s'éteint n'a aucune importance. Certains aiment que la lumière s'éteigne au moment où ils vont se coucher et s'allume le matin, à leur réveil. D'autres préfèrent se servir de leur AeroGarden comme d'une veilleuse.

Puis-je changer le moment de la journée auquel les lumières s'éteignent ?

Sur certains modèles, oui. Vous pouvez modifier l'heure à laquelle l'éclairage s'éteint; les instructions se trouvent sous le titre « *Personnalisation du temporisateur d'éclairage* » dans le *Guide de démarrage rapide*.

Réglage du temporisateur d'éclairage

Votre AeroGarden possède un éclairage et une minuterie intégrée qui procurent automatiquement la quantité de lumière nécessaire pour créer une abondance de plantes saines.

Si l'option de réglage personnalisé du temporisateur d'éclairage est disponible* pour votre AeroGarden, vous trouverez les instructions à la section « *Personnalisation du temporisateur d'éclairage* » de votre *Guide de démarrage rapide*.

**N'est pas disponible pour tous modèles – consulter le Guide de démarrage rapide – disponible à www.aerogardensupport.com.*

Dépannage

Que faire si une ampoule s'éteint ?

Vous pouvez commander de nouvelles ampoules chez votre détaillant ou à www.aerogardensupport.com.

Que faire si mon ou mes ampoule(s) ne s'allument pas ?

Assurez-vous que la ou les ampoule(s) sont fermement insérées dans la lampe-couvercle. Vérifiez aussi que votre jardin est branché dans une prise qui fonctionne effectivement et que le cordon d'alimentation est bien branché à la lampe-couvercle.

Que faire si je désire déplacer le jardin vers un autre emplacement ?

Allez-y ! Souvenez-vous que chaque modèle d'AeroGarden a ses propres caractéristiques. Le fait de débrancher un jardin en plein milieu du cycle de croissance peut entraîner la remise à zéro de son temporisateur d'éclairage. Avant de déplacer votre AeroGarden, consultez votre Guide de démarrage pour connaître l'effet de la coupure de courant sur le temporisateur d'éclairage.

Pour déplacer votre AeroGarden, saisissez-le par le support d'éclairage d'une main et glissez l'autre main sous le fond du socle.

Mes salades n'ont pas l'air en bonne santé. Que puis-je faire ?

Si vous êtes inquiet pour la santé de votre jardin, vérifiez les points suivants...

- Maintenez l'éclairage aussi près des plantes que possible sans laisser les feuilles toucher la ou les ampoule(s).
- Remplacez la, ou les ampoules tous les 6 mois (voir le *Guide de démarrage rapide* pour les instructions spécifiques pour votre modèle).
- Suivez les instructions de récolte en page 8.
- N'utilisez pas d'eau adoucie, ni d'eau de puits.
- Assurez-vous que votre jardin se trouve dans un lieu qui n'est pas trop chaud (21 °C maximum).
- Ne récoltez qu'un seul tiers des produits d'une coupelle de semences à quelques jours d'intervalle.

Que faire contre les insectes ?

Bien que les plantes à larges feuilles vertes soient rarement victimes des insectes, il est bon de savoir que faire.

Si vous voyez des insectes, ils sont probablement venus de vos vêtements ou de fleurs coupées. Ils savent se cacher sous les feuilles et à la jonction des feuilles et des tiges; ils sont parfois difficiles à voir dans les premiers stades.

Les premiers signes d'infestation sont l'aspect maladif des plantes ou la présence d'une substance visqueuse sur la *surface de culture*.

Voici le moyen le plus aisé de se débarrasser des insectes :

- 1** Débranchez l'AeroGarden du courant et séparez le *bol* du *socle*.
- 2** Avec précautions, soulevez la *coupelle de semences* et les plantes pour les sortir de la *surface de culture*.
- 3** Retournez les plantes au-dessus d'un évier et faites doucement couler de l'eau à température ambiante sur le dessous des feuilles pour en rincer les insectes.
- 4** Vérifiez s'il reste des insectes - si nécessaire, rincez à nouveau - et ensuite remettez les plantes et la *coupelle de semences* dans l'AeroGarden.
- 5** Vérifiez toutes les plantes avoisinantes pour vous assurer que les insectes ne les ont pas envahies. Si c'est le cas, répétez la procédure ci-dessus avec toutes autres plantes infestées.
- 6** Remplacez le *bol* sur le *socle* et branchez l'AeroGarden sur le courant.

Comment prendre soin de mon jardin lorsque je pars en voyage ?

Ajoutez de l'eau jusqu'au niveau de remplissage « *Fill To Here* ». Un jardin nouvellement planté, dont les *dômes* ont été enlevés ne nécessite pas de soins avant 2 semaines. Toutefois, si votre jardin est déjà développé et si vous devez vous absenter

Suite en page suivante

Dépannage *(suite)*

pendant plusieurs jours, demandez à l'une de vos connaissances de prendre soin de votre jardin pendant votre absence.

Vous pouvez aussi régler l'éclairage pour qu'il s'allume la nuit, pour plus de sécurité lors de vos absences. Si cette option est disponible, elle se trouve à la section « *Personnalisation du temporisateur d'éclairage* » de votre *Guide de démarrage rapide*.

Que faire lorsque le jardin a terminé son cycle de croissance ?

Vous trouverez des instructions progressives et détaillées concernant les soins à donner à AeroGarden après que ses plantes aient atteint leur croissance maximum sous « *Préparer votre prochain jardin* » dans votre *Guide de démarrage rapide*.

***Guides de démarrage rapide
disponibles à l'adresse :
www.aerogardensupport.com***

Remplacement de la ou des ampoule(s)

L'ampoule ou les ampoules devraient être remplacées tous les 6 mois. Voir « *Remplacer les ampoules* » dans votre *Guide de démarrage rapide* pour les instructions.

Vous pouvez commander de nouvelles ampoules chez votre détaillant ou à www.aerogardensupport.com.



***Guides de démarrage rapide
disponibles à l'adresse :
www.aerogardensupport.com***